

**Autorisierungsanleitung
ArcGIS Desktop 10.0 Single Use
mit deutscher Oberfläche**

**ohne Internetanschluss¹⁾
(Mai 2012)**

Inhalt

1	Einleitung.....	3
2	Voraussetzungen für die Autorisierung	3
3	Autorisierung der Lizenzen	3
4	Überprüfung der autorisierten Softwareprodukte.....	9
5	De-Autorisierungsprozess.....	9

Copyright © 2012 Esri Deutschland GmbH

Esri, ArcGIS, ArcView, ArcEditor, ArcInfo, ArcIMS ArcSDE, ArcWeb, das Esri Globe Logo, 3D Analyst, ADF, ArcCatalog, ArcData, ArcExplorer, ArcGIS Explorer, ArcGIS 3D Analyst, ArcGIS Engine, ArcGIS Runtime, ArcGIS Geostatistical Analyst, ArcGIS Image Analysis, ArcGIS Publisher, ArcGIS Schematics, ArcGIS Server, ArcGIS Spatial Analyst, ArcGIS Survey Analyst, ArcGIS Tracking Analyst, ArcSketch, ArcGlobe, ARC/INFO, ArcMap, ArcNews, ArcObjects, ArcPress, ArcReader, ArcReader Publisher, ArcScan, ArcScene, ArcToolbox, ArcUser, ArcXML, EDN, Geography Network, GIS by Esri, GIS Day, JTX, Maplex, ModelBuilder, das ArcExplorer Logo, das ArcExpress Logo, das ArcGIS Logo, das ArcIMS Logo, das ArcInfo Logo, das ArcPad Logo, das ArcPress Logo, das ArcScan Logo, das ArcScene Logo, das ArcSDE Logo, das ArcView Logo, das Geography Network Logo, das Maplex Logo, das Production Line Tool Set Logo, @esri.com, www.esri.com, www.geographynetwork.com und www.gisday.com sind Warenzeichen, eingetragene Warenzeichen oder Dienstleistungsmarken von Esri in den Vereinigten Staaten, der Europäischen Gemeinschaft und bestimmten anderen Ländern.

Das deutsche Esri Logo, der Businessmanager für ArcView GIS, die PlanzV für ArcGIS bzw. die Planzeichenverordnung für ArcView GIS sind **eingetragene Warenzeichen** der Esri Deutschland GmbH. Alle anderen genannten Namen sind Warenzeichen oder eingetragene Warenzeichen der jeweiligen Firmen.

1 Einleitung

In diesem Dokument wird die die Autorisierung für ArcGIS Desktop 10.0 Single Use auf einem Rechner ohne Internetanschluss beschrieben. ¹⁾ Sie benötigen für die Installation und Autorisierung Administratorenrechte sowie einen weiteren Rechner mit Internetanschluss für den Transfer der Autorisierungsdateien.

2 Voraussetzungen für die Autorisierung

Folgende Voraussetzungen müssen für die Autorisierung erfüllt sein:

- Sie haben einen Esri Global Account angelegt.
- Es wurde das Customer Care Portal (CCP) freigeschaltet und danach eine Provisioning-Datei erstellt oder
- Sie haben Ihre Lizenz(en) aus dem Lieferschein oder dem CCP entnommen.

Falls eine der Voraussetzungen fehlen sollte, dann gehen Sie bitte zum Dokument [Startset ArcGIS 10](#) zurück und erledigen die erforderlichen Aufgaben.

3 Autorisierung der Lizenzen

1. Gehen Sie auf **Start > Alle Programme > ArcGIS**, starten den **ArcGIS Administrator** und markieren den Ordner **Desktop**.
2. Wählen Sie Ihr ArcGIS Desktop *Single Use* Softwareprodukt aus und betätigen die Schaltfläche **Jetzt autorisieren**.

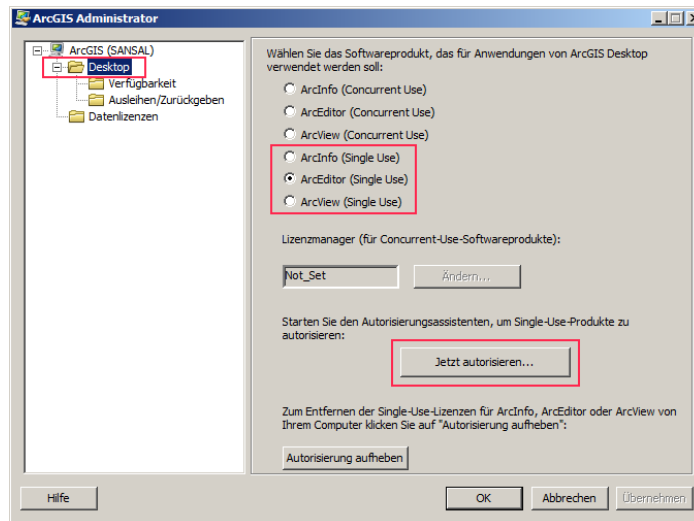


Abb. 1: Autorisierungsoptionen

3. Falls Sie eine Provisioning-Datei erstellt haben, dann wählen Sie die Option **Ich habe eine Autorisierungsdatei von Esri erhalten** [...]. Andernfalls nutzen Sie *Ich habe meine Software installiert und möchte sie autorisieren lassen*.

Nutzen Sie bereits ArcGIS Desktop 10 Lizenzen und möchten nachträglich Erweiterungen autorisieren, dann klicken Sie auf *Ich habe die Software bereits autorisieren lassen und möchte zusätzliche Erweiterungen autorisieren*.

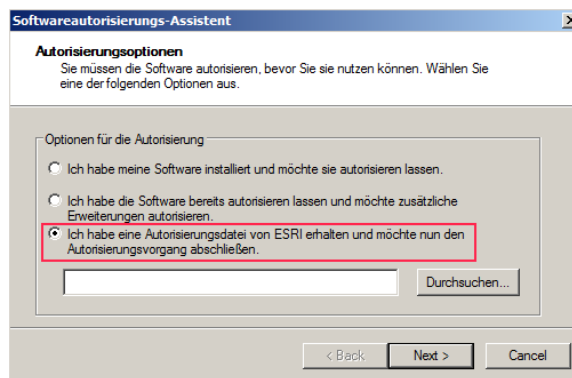


Abb. 2: Autorisierungsoptionen

4. Markieren Sie im nächsten Schritt **Autorisieren Sie die Software über die Webseite von Esri oder per E-Mail**.

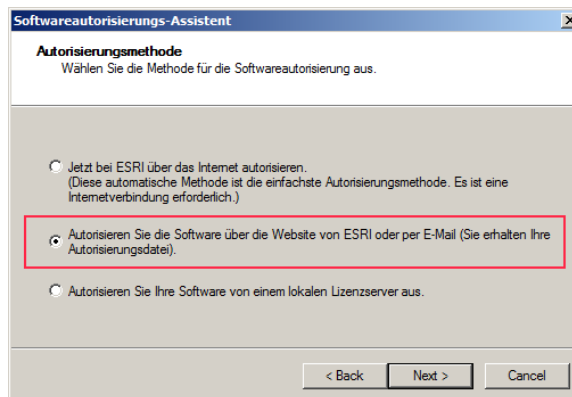
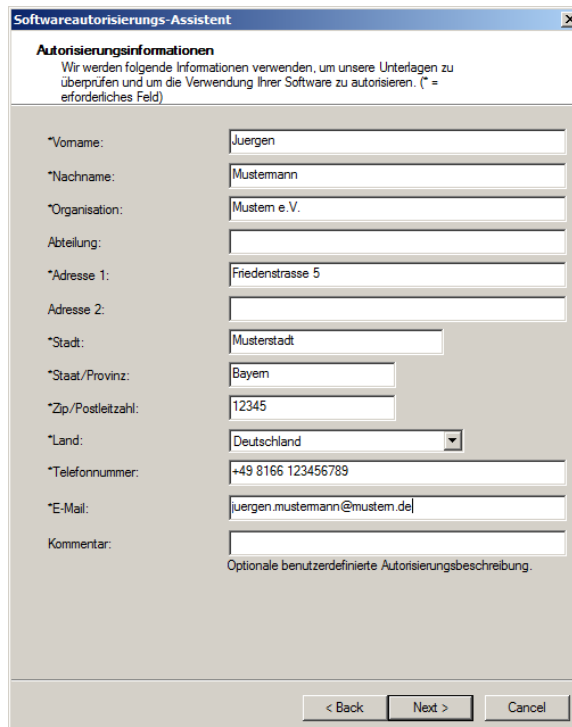


Abb. 3: Autorisierungsmethoden

5. Falls Sie eine Provisioning-Datei verwenden, dann sind im folgenden Schritt (Abb. 4) alle Informationen bereits eingetragen. Andernfalls ist es erforderlich diese Daten per Hand einzugeben. Prüfen Sie, ob alle Angaben richtig sind und korrigieren Sie sie gegebenenfalls. Bitte umschreiben Sie Umlaute und verwenden keine Sonderzeichen.
6. Wählen Sie im nächsten Schritt (Abb. 5) Ihre Organisation, Ihre Branche und die Art Ihrer Tätigkeit bei Ihrer Organisation bzw. Ihrer Firma aus. Klicken Sie hierfür auf die jeweilige Schaltfläche. Bitte nehmen Sie auch über die Schaltfläche **Anzeigen** die *Datenschutzrichtlinien von Esri* zur Kenntnis.



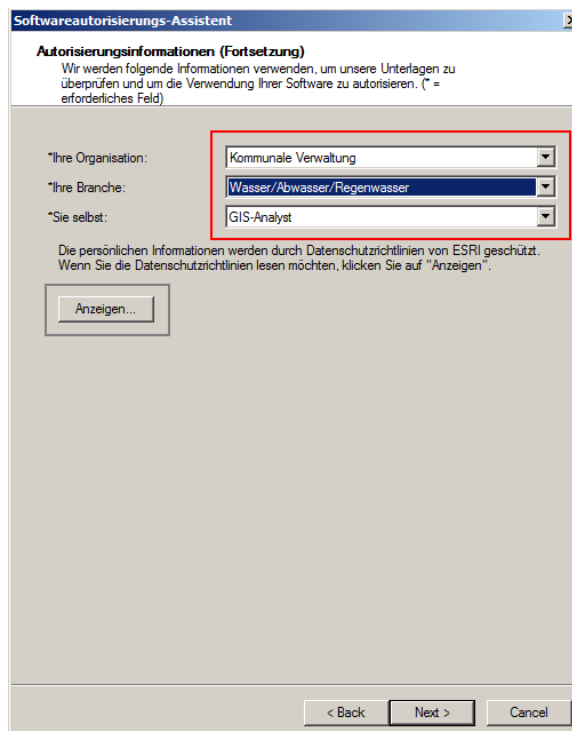
Softwareautorisierungs-Assistent

Autorisierungsinformationen
Wir werden folgende Informationen verwenden, um unsere Unterlagen zu überprüfen und um die Verwendung Ihrer Software zu autorisieren. (* = erforderliches Feld)

*Vorname:
*Nachname:
*Organisation:
Abteilung:
*Adresse 1:
Adresse 2:
*Stadt:
*Staat/Provinz:
*Zip/Postleitzahl:
*Land:
*Telefonnummer:
*E-Mail:
Kommentar:
Optionale benutzerdefinierte Autorisierungsbeschreibung.

< Back Next > Cancel

Abb.4: Autorisierungsinformationen Teil I



Softwareautorisierungs-Assistent

Autorisierungsinformationen (Fortsetzung)
Wir werden folgende Informationen verwenden, um unsere Unterlagen zu überprüfen und um die Verwendung Ihrer Software zu autorisieren. (* = erforderliches Feld)

*Ihre Organisation:
*Ihre Branche:
*Sie selbst:

Die persönlichen Informationen werden durch Datenschutzrichtlinien von ESRI geschützt.
Wenn Sie die Datenschutzrichtlinien lesen möchten, klicken Sie auf "Anzeigen".

< Back Next > Cancel

Abb.5: Autorisierungsinformationen Teil II

- Falls Sie eine Provisioning-Datei nutzen, dann ist in der nächsten Dialogbox bereits Ihre Autorisierungsnummer für ArcInfo, ArcEditor oder ArcView eingetragen. Andernfalls tragen Sie sie per Hand ein.

Sollte die Schaltfläche *Next >* ausgegraut sein, dann prüfen Sie Ihre Lizenznummer. Gehen Sie hierfür auf <https://customers.esri.com/>, loggen sich ein und prüfen die Lizenznummer, in dem Sie die Schaltfläche *Autorisierung & Provisioning* betätigen > Reiter *Autorisierungen* > Link zum jeweiligen ArcGIS Produkt auswählen > dann die Lizenznummer auslesen.

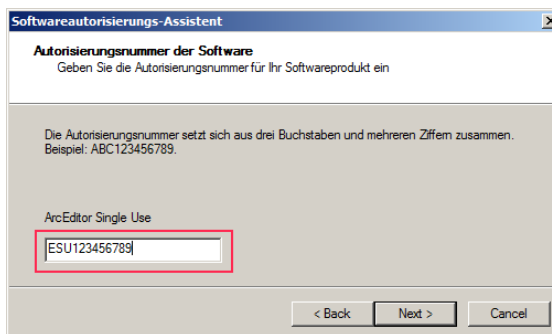
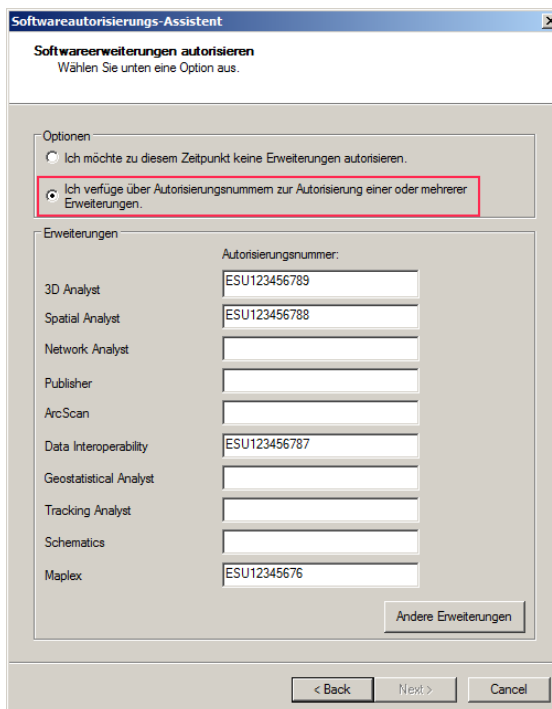


Abb.6: Angabe Ihrer Autorisierungsnummer

Wenn Sie an dieser Stelle nicht weiterkommen, melden Sie sich bitte beim Esri Vertriebsinnendienst.

- In der nächsten Dialogbox sind alle Erweiterungen angegeben, die Sie in der Provisioning-Datei für die Autorisierung ausgewählt haben. Falls Sie keine solche Datei nutzen, tragen Sie hier ggf. die jeweilige Autorisierungsnummer(n) ein.



Erweiterungen	Autorisierungsnummer:
3D Analyst	ESU123456789
Spatial Analyst	ESU123456788
Network Analyst	
Publisher	
ArcScan	
Data Interoperability	ESU123456787
Geostatistical Analyst	
Tracking Analyst	
Schematics	
Maplex	ESU12345676

Abb.7: Eintragen der Autorisierungsnummern für Ihre Erweiterung(en)

9. Beim Betätigen der Schaltfläche **Andere Erweiterungen** gelangen Sie zu zusätzlichen Erweiterungen. Tragen Sie ggf. unter **Feature** den Namen der Erweiterung und unter **Autorisierungsnummer** die ESU-Nummer(n) ein.

Bitte beachten Sie, dass Sie für das VBA-Desktop Developer Kit eine separate Autorisierungsnummer beim Esri Vertriebsinnendienst bestellen müssen, die Sie dann unter Feature als **VBA** eintragen. Diese Lizenz ist kostenfrei.

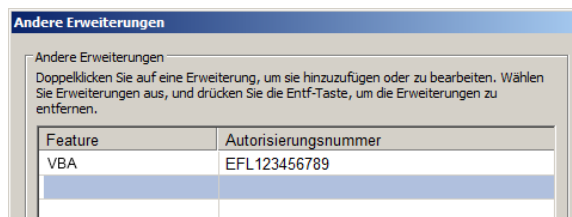


Abb.8: Eintragen weiterer Erweiterungen

10. In der nächsten Dialogbox gelangen Sie zu **Softwareerweiterungen evaluieren**. Hier haben Sie die Möglichkeit Erweiterungen für einen Zeitraum von 60 Tagen zu testen. Wenn Sie diese Erweiterungen nicht mit installiert haben, dann können Sie das nachträglich noch tun. Nach der Autorisierung steht Ihnen diese Erweiterung für 60 Tage voll zur Verfügung. Nach Ablauf der Frist werden Sie informiert. Sie haben dann die Möglichkeit, die Erweiterungen zu bestellen. Andernfalls steht Ihnen die Funktionalität dieser Erweiterung(en) nicht mehr zur Verfügung.

Markieren Sie die jeweilige **Erweiterung** und betätigen den **Pfeil ->**, sodass die gewünschte Erweiterung im rechten Fenster erscheint. Sie erhalten dann testweise diese Erweiterung mit Ihrem bereits bestellten Lizenzpaket.

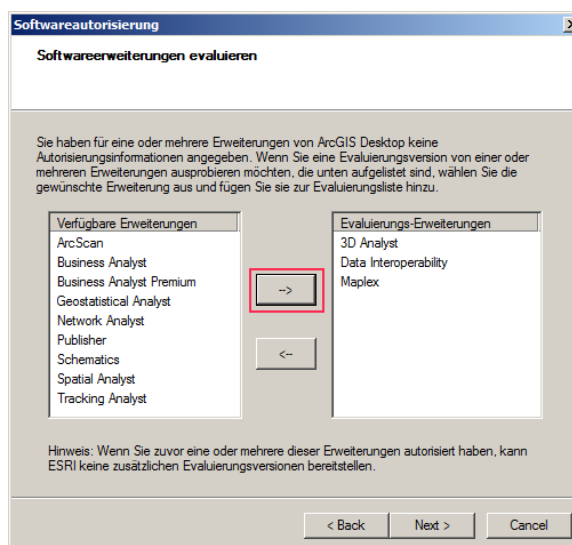


Abb. 9: Erweiterungen testen

11. Im nächsten Schritt gehen Sie auf **Speichern** und danach auf **Finish**. Hierbei wird eine *.txt Datei erstellt mit dem Namen *authorize.txt*, die Sie von einem Rechner mit Internetanschluss entweder auf die folgende Esri Customer Care Webseite hochladen oder an authorize@esri.com per E-Mail versenden.

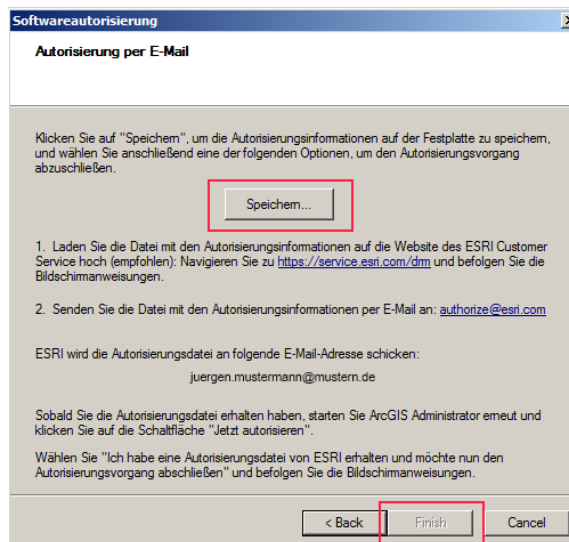


Abb. 10: Speichern aller Informationen zur Autorisierung

12. Falls Sie die Datei hochladen möchten, folgen Sie diesem Link <https://customers.esri.com/index.cfm?event=secureSite>, betätigen die Schaltfläche **Durchsuchen**, wählen Sie die Datei *authorize.txt* aus und gehen auf den Schaltknopf **Upload**. Sie erhalten die Möglichkeit eine Antwort-Datei (engl. Response-File) zu speichern. Es handelt sich hierbei um eine Datei mit der Endung *.respc.

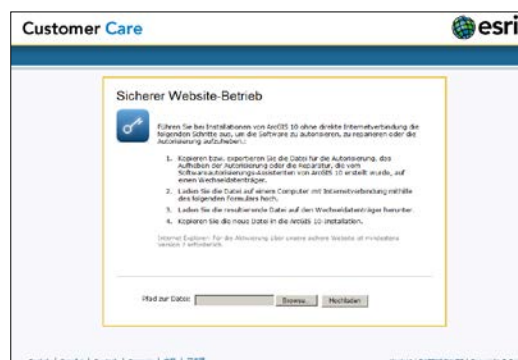


Abb. 11: Internetportal zum Hochladen der authorize.txt-Datei

Bitte beachten

Auch bei der Zusendung Ihrer Daten an authorize@esri.com per E-Mail, erhalten Sie eine *.respc-Datei zurück.

13. Nachdem Sie die Datei erhalten haben, starten Sie den ArcGIS Administrator erneut, wählen die Schaltfläche **Jetzt autorisieren**, danach die Option **Ich habe eine Autorisierungsdatei von Esri erhalten [...]**, gehen auf **Durchsuchen** und wählen die erhaltene *.respc-Datei aus.

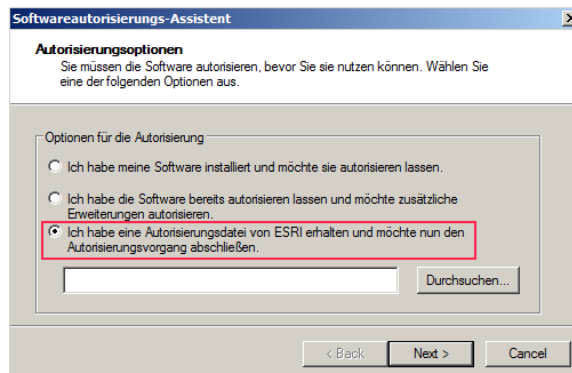


Abb.12: Einbinden der *.resps-Datei

14. Gehen Sie auf **Next**. Im Anschluss werden Ihre Lizenz(en) eingespielt und der Autorisierungsprozess ist damit abgeschlossen.

4 Überprüfung der autorisierten Softwareprodukte

Bitte prüfen Sie im ArcGIS Administrator Ihre Lizenz(en). Markieren Sie hierzu den Ordner **Verfügbarkeit**, worauf Ihre Lizenzen im nebenstehenden Fenster angezeigt werden. Sollten in diesem Dialog Lizenzen fehlen, so wiederholen Sie den Autorisierungsprozess. Verwenden Sie hierfür die Option **Ich habe die Software bereits autorisieren lassen und möchte zusätzliche Erweiterungen autorisieren**.

5 De-Autorisierungsprozess

Im Fall eines Umzugs Ihrer ArcGIS Desktop 10.0 Software auf einen anderen Rechner ist es erforderlich Ihre Lizenz an den internationalen Lizenzserver von Esri zurück zu geben. Das erfolgt im De-Autorisierungsprozess. Hierbei wird die Lizenz auf Ihrem Rechner entfernt, sodass Sie dieselbe Lizenz auf einem anderen Rechner weiter nutzen können. Nach erfolgter De-Autorisierung können Sie die Lizenz erneut autorisieren.

Bitte folgen Sie der Anleitung zur De-Autorisierung auf der folgenden Seite:

http://support.esri.de/products/index_23167.HTML

Sollte wider Erwarten der Rechner defekt werden, dann melden Sie sich bitte beim [Technischen Support](#) und beantragen die erneute Aktivierung Ihrer Lizenz.